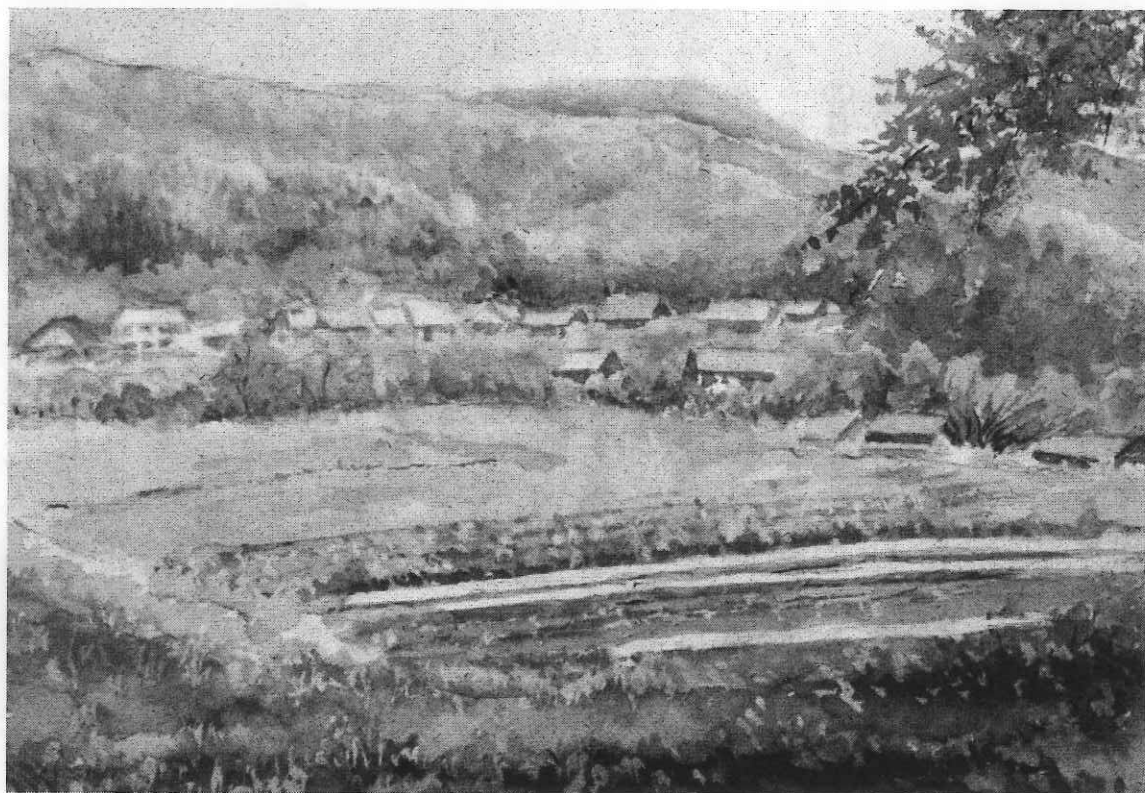


————— 主な内容 —————

- みんなで取り組む課題..... 2
- 京都支部第28回定期大会..... 3
- 京都高齢者大会..... 4
- 宇治分会第8回定期大会..... 5
- 京都の催事案内..... 6
- 行楽・亀岡市馬堀周辺..... 7
- 編集後記、まちがいさがしこたえ..... 8

発行所

全日本建設交運一般労働組合 (建交労)  
 京都 事業団・高齢者部会  
 〒601-8103 京都市南区上鳥羽仏現寺町43番地  
 Tel 075-691-1007 Fax 671-1641  
 Eメール kenkourou@titan.ocn.ne.jp  
 発行日 毎月15日 一部30円  
 No.344 (2024年) 11月号



大原の田園風景

上林常哲

## みんなで取り組む課題

第12回支部執行委員会は10月18日に、10人の出席で行い、以下のとおり報告・討議しました。

### 1. この間の取り組みの振り返り

- ① 全国事業団高齢者部会・第26回定期総会（9月18日）  
○オンライン開催、木ノ下副委員長参加。
- ② 京都府本部女性部・第25回定期総会（9月22日）  
○京都高齢者会館で開催、支部より12名参加。
- ③ ハローワーク前アンケート（9月25日）  
○伏見職安・支部より2名、計6人。100部配布。  
○宇治職安・支部より3名、計5人。56部配布。
- ④ 京都高齢者大会（10月12日）  
○ラポール京都で開催、支部より7名参加。

### 2. 各分会の取り組み

- ① ソーシャル京都事業所 年末一時金要求を提出。
- ② 宇治分会 最賃改定に伴う賃上げ要求提出と回答。

### 2. 支部定期大会の準備

- ① 職場会の開催結果報告。

○8回開催、組合員のべ57人参加。

② 次期執行部体制。組合役員の推薦名簿の確認。

③ 大会代議員の集約と大会役員の調整。

④ その他、大会開催の準備

○会場設営、受付準備、当日配布物などの確認。

### 3. 来年度の支部予算案

① 9月末決算日を終え、一般会計・特別会計決算報告。

○会計監査の段取り報告。

② 一般会計予算案の決定。

### 4. 今後の取り組み、ほか

① 第61回事業団・高齢者・介護ヘルパー運動交流集会

○10月19日から越後湯沢にて、2名派遣。

② 建交労京都府本部および京都総評の街宣行動

○10月31日京都総評・秋の総行動（京都市役所）

○11月14日建交労京都府本部・組織拡大早朝宣伝

③ 日本高齢者大会

○11月22～23日、名古屋市。1名派遣で調整。

○組合員カンパ実施と京都事業団への援助要請。

④ 建交労本部「春闘アンケート」

○京都事業団の団員向けのアンケートも検討。

※次回執行委員会は、11月20日(水)午後2時。

# 第28回 定期大会を開催

## 10月26日 全議案と執行部を承認



開会あいさつの松永委員長

10月26日土曜の午前、京都高齢者会館4階ホールにて建交労京都支部の第28回定期大会が行われ、代議員16人、支部役員13人が出席しました。大会では活動報告と運動方針、会計報告と予算、次期役員がそれぞれ承認されました。

大会は午前9時半より中井副委員長の司会で、議長に木村徹代議員、資格審査委員長に

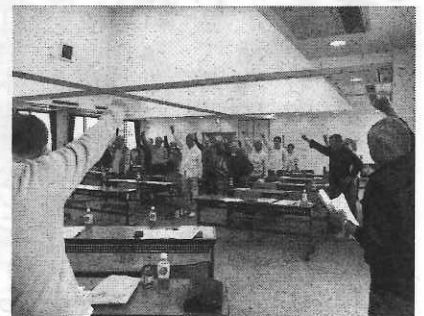
山田憲治執行委員、選挙管理委員に代議員の小林義治さんと山口寛志さんを選任しました。松永委員長挨拶の

後、来賓の建交労京都府本部の重村周治委員長、共産党の森吉治京都市議から挨拶をいただきました。

議事は、山内書記長から活動報告、松永委員長が運動方針、山川書記長から決算と予算を提案、上山会計監査から監査報告を行いました。議案の審議・討論では、執行委員ばかりの発言となりました。

休憩の後、山内書記長のまとめ続いて議案の採決を挙手でを行い、何れも満場一致で採択。続けて新執行部の信任投票を行い、全員が選任されました。

今回で副委員長を退任される中井正さんが挨拶された後、団結ガンバローを三唱して正午に終えました。



### 2024年度京都支部役員

大会で選出されました今期の支部役員は以下の通りです。

- 執行委員長 松永 雅明(現)
- 副執行委員長 木ノ下 貴之(現)
- 書記長 山内 登(新)
- 執行委員 山川 真吾(新)
- 青木 弘毅(現)
- 洗 宣子(現)
- 大橋 良夫(新)
- 嘉村 茂(現)
- 小崎 敏郎(現)
- 城 美雪(新)
- 堀 南海勝(新)
- 松本 一真(現)
- 望月 美佐子(現)
- 山田 憲治(現)
- 特別執行委員 中井 正(新)
- 会計監査 上山 和宏(現)
- 山岡 春雄(現)

## 京都高齢者大会 公共交通問題分科会

# 路線バスにも国の補助を

京都高齢者大会が10月12日に中京区のラポール京都で行われ、支部から7名が参加しました。午前は分科会で、運動分野ごとの意見交流が行われましたが、支部は「まちづくりと公共交通」分科会を担当し、北山ただお京都市会議員が基調講演されました。

バス事業に対して国の補助がない。公共交通の費用は運賃収入で賄う「独立採算制」を原則にしているが、現在では人口減少で採算悪化。ヨーロッパでは公共交通の維持のための公費投入は当然視されている。事業

者の経営努力だけでは解決しない。京都市は市バス・地下鉄の利用度が高く、より使いやすい交通機関とするためには、市バス均一区間の全市拡大、財政措置を改善して独立採算制を打破すること、消費税の適用を除外させること、バス運営に対する国の補助制度を確立すること、などを求めて運動していくことが語られました。

## 地震国の原発と自治体任せの避難計画

全国的にバス事業者は経営危機で、路線廃止や減便、大阪ではバス会社の廃業が話題になった。公共交通の空白地域が広がり、料金上げも続いている。鉄道には国から支援があるのに、

京都高齢者大会の午後は、京都自治体問題研究所・池田豊副理事長の講演でした。

置の安全性を審査するのみである。原子力災害対策の特殊性（知識や機材、広域な自治体連携など）から、自治体で対応できないが、国は「支援」するが、計画策定も実施も責任を負わない仕組みになっている。



まちづくりと公共交通分科会

の廃業が話題になった。公共交通の空白地域が広がり、料金上げも続いている。鉄道には国から支援があるのに、

日本では、国が原発建設を許可した後、周辺の自治体が避難計画を策定しなければならない。また作った避難計画の実効性を、誰も検証しない。本当に避難できるのか？ そして事故対策、住民避難や支援は、すべて自治体が責任を負っている。原子力規制委員会は、原発の施設・装

若狭湾の周辺で原発事故を想定する防災訓練が定期的に行われているが、2022年から内容が簡略化し、ますます避難計画の実効性が疑問視される事態となった。

(山川)

# 第8回 宇治分会定期大会

## 11月10日 新分会執行部を選出

11月10日(日)、宇治分会第8回定期大会を宇治高齢者事業  
 団事務所で開催、活動報告を行い、新役員を選出しました。

宇治分会第8回定期大会は、山本分会長の開会挨拶に続き、小林副分会長を大会議長、嘉村副分会長を選挙管理委員長に選出し、京都支部松永委員長から挨拶を受けたあと、議事が行われました。

2023年度活動報告に続き、質疑討論では活発に意見の交換があり、熱気に満ちた大会となりました。

今年は当日参加者以外、1人の病気療養中を除いて、全員が委任状を提出し、分会が始まって以来最高の98.36%の参加率でした。この数字は大変重いも

のだと考えます。組合員の組合への関心や期待が高まっていると捉え、今まで以上に気を引き締めて取り組んで行こうと思います。

なお、長年にわたり分会長を務められた山本潔さんが勇退され、新たに木幡駐輪場管理人の丸尾広人さんを副分会長として、分会四役とすることが全会一致で決まりました。

最後に小林最高顧問より、分会長として数々の功績を残された山本潔さんへ、ささやかな記念品を贈って感謝し、散会となりました。

(宇治分会新分会長・嘉村茂さん)

### 宇治分会役員

四役は以下の通り。

分会長

嘉村 茂(新)

副分会長

丸尾 広人(新)

分会書記長

大橋 良夫(現)

分会最高顧問

小林 義治(新)



11月のまちがいがいさがし

2つの絵で違いが8カ所あります。

(答えは8ページ)



## 京都の催事案内

有料行事を含む、イベント予定を拾ってみました。主催者の都合や天候等で、中止の場合があります。

11月22日(金) 日本盆栽大観展／みやこめつせ

11月23日(土) 珠数供養／赤山禅院(修学院)

11月27日(水) 秋の特別公開・宮廷文化の紹介／京都御所

11月30日(土) 農林水産フェスティバル／パルスプラザ

12月7日(土) 成道会法要と大根焚き／千本釈迦堂

梅小路公園手づくり市／梅小路公園

クリスマスマーケット／丹波自然運動公園

水俣・京都展／みやこめつせ(22日まで)

12月8日(日) 針供養／虚空蔵法輪寺(嵐山)

岡崎公園フリーマーケット／平安神宮前

12月13日(金) 平安楽市／平安神宮前岡崎公園

12月14日(土) ル・マルシェ／関西日仏学館(東一条)

京都市京セラ美術館・建物ツアー

12月15日(日) 百万遍さんの手づくり市／百万遍知恩寺

12月18日(水) くらしにみる昭和の時代／みやこめつせ

12月19日(木) うつとこマルシェ／平安神宮前岡崎公園

12月21日(土) 終い弘法／東寺

12月22日(日) 上賀茂手づくり市／上賀茂神社境内

12月25日(水) 終い天神／北野天満宮

## 師走のあれこれ Ⅱ 除夜の鐘Ⅱ

大晦日の夜の深夜零時を挟む時間帯に、多くの寺院の梵鐘が108回撞かれます。これは禅宗から始まった行事で、浄土真宗(東西の本願寺)ではしないらしい。

### 大晦日の鐘撞き体験

金閣寺は大晦日も午後5時閉門で、除夜の鐘は行われずと思えますが、一般公開はされない。NHK「ゆく年くる年」で有名な知恩院の大鐘は、僧侶が鳴らします。

大晦日に一般参拝者が撞ける寺院も京都市内に数カ所あります。108組の先着順が多いですが、人数無制限もあり、数人まとめてグループで撞くことが多い。有料もありますので、行かれる場合は開始時刻などご確認を。

〈東山区〉長樂寺、高台寺、清水寺、智積院。

〈左京区〉鞍馬寺、勝林院、浄蓮華院、百萬遍知恩寺、

真如堂、永観堂。

〈上京区〉報恩寺。

〈中京区〉誓願寺、壬生寺。

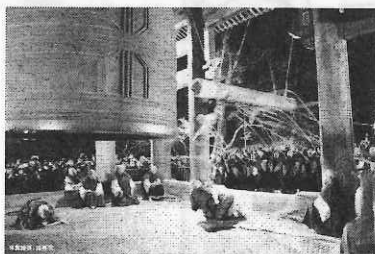
〈右京区〉天龍寺、常寂光寺。

〈西京区〉善峯寺。

〈山科区〉毘沙門堂。

〈伏見区〉瑞光寺、醍醐寺。

〈京都市外〉延暦寺東塔、平等院。



知恩院の除夜の鐘

# 行楽

## 亀岡馬堀の足利尊氏ゆかりの地を歩く

建交労京都支部OB 中村 崇さん

久しぶりに歩こうと思いい立ち、亀岡を少し歩きました。JR嵯峨野線に乗ったが、京都駅から電車は外国人旅行者客で満杯。嵯峨嵐山駅でほとんどが下車。私は馬堀駅で下車して、線路に沿って歩きだし、案内図では20分ほどの一本道のように書かれていたが、そうでなく結構探して、ようやく桑田神社へ。

神社は、鳥居の脇に阿吽あうんの狛犬、その先の階段を上がり切ったところに社殿などが並んでいました。祭神は大山咋命おおやまのいかみで、主として山城

と丹波の開拓事業に専念し、土木技術にすぐれた神として尊崇をうけ、殖産興業、農業・醸造・安産・治病・学芸など幅広い守護神として信仰されている、と書かれています。神社のすぐ北に大堰川（保津川）が流れ、山

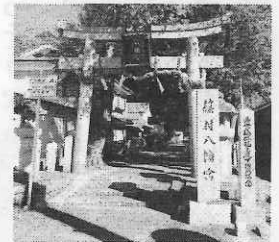


桑田神社



桑田神社本殿

腹にあって眺めも良く、近くを山陰本線と嵯峨野観光鉄道も走っており、直ぐ眼下にトロッコ亀岡駅が見え、鉄道ファンにとっては絶好の撮影ポイントなのだろうと思えました。本殿までの石段の参道の脇には紅葉の樹が並び、



篠村八幡宮

秋の景色は見応えがありそうです。桑田神社から、のどかな田園風景を眺めながら鶴川上流に沿って歩いたのですが、途中から住宅が並ぶ坂道を上り、登り切ったところが篠村八幡宮でした。

ここは足利尊氏ゆかりの神社で、元弘3（1333）年4月29日、足利尊氏が鎌倉から後醍醐天皇討伐のために派遣されたが、後醍醐天皇に与する旗揚げをし、主旨に賛同して馳せ付ける近国の武将たち1万騎余りの軍で、源氏復興を願う願文がんもんや鎬矢かぶらやを奉納し、楊やなぎに白旗を立て、六波羅探題を攻め滅ぼした。現在でも白旗が翻った場所には楊の木がそびえ、往時を偲ぶことが出来ます、と書かれています。植樹から660年の楊の大木「旗立楊はたてやなぎ」は、昭和9年の室戸台風で倒れ、現在は2代目。

足利尊氏の願文と御判御教書、本殿、拝殿、乾疫神社の3つの建造物は、京都府の暫定登録文化財に指定されています。また亀岡の名木として、  
①旗立楊はたてやなぎ（挿し木で世代を継いできた樹）  
②ツブラジイの木（樹齢700年とされる）  
③ナナミの木（京都府で最大級）などもあります。帰りは馬堀駅まで住宅地の中を抜けて帰路につきました。



篠村八幡宮本殿

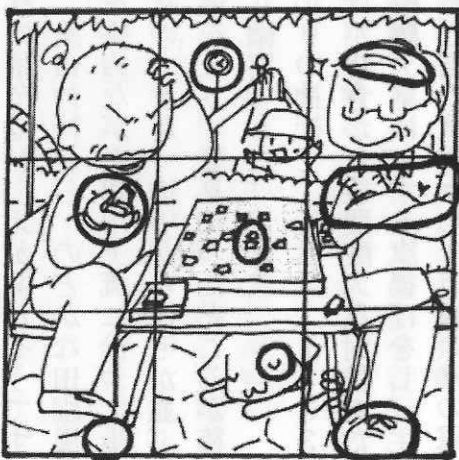
## 編後集記

建交労京都支部の定期大会も無事に  
 終え、執行部が用意しました全議案  
 と役員改選案を承認いただきました。  
 組合員の皆様のご協力に深く感謝  
 します。▼「忙しいし、大会が終わ  
 るまでちよつと待ってえな」と先送  
 りにしていた案件がちらほら。さつ  
 さと片づけんとあかんのやけれど。

### 総選挙の与党過半数割れと減税

支部定期大会の翌日が、第50回衆議  
 院議員総選挙でした。結果は皆さん  
 ご承知の通り、与党が過半数に届か  
 なかった。裏金問題で、濡れ手で粟  
 みたいなことをやってのけ、何の反  
 省もないから、そろそうなるわな。  
 ▼その後の多数派工作で、政権交代  
 は起きなかったが、政治改革のほか  
 自民党の政策が招いた「失われた30  
 年」と言われる経済政策の、誤りを  
 正していくことが求められていると

思う。▼バブル崩壊の原因を作った  
 自民党がいまだに日本の政治を牛耳  
 り、雇用が不安定し、格差が拡大し  
 た。賃金は低下し続け、株価も低迷  
 したまま。税金や社会保険料だけが  
 増え続ける。生産能力は低下し、日  
 本の国際競争力の低下が著しい。▼  
 コロナ明けで公的年金の資金は45兆  
 円もの運用益を出しながら、年金支  
 給額には反映されない。過去最高の  
 税収があったのに、防衛費の財源捻  
 出で来年も増税する計画。▼この選  
 挙結果が、根本的に経済政策を転換  
 するきっかけになればなあ。(や)



まちがいさがしのこたえ