

# 仲間

nakama

## 主な内容

- みんなで取り組む課題..... 2
- 日本高齢者大会代表派遣カンパのお願い..... 3
- 職場集会報告・全国高齢者部会総会..... 4
- 建交労京都府本部女性部総会..... 5
- ハローワーク前アンケート活動..... 6
- まちがいさがし、四方山話..... 7
- 京都の催事案内..... 8
- 行楽・岡山城..... 9
- 編集後記、まちがいさがしこたえ..... 10

## 発行所

全日本建設交運一般労働組合(建交労)  
 京都 事業団・高齢者部会  
 〒601-8103 京都市南区上鳥羽仏現寺町43番地  
 Tel 075-691-1007 Fax 671-1641  
 Eメール kenkourou@titan.ocn.ne.jp  
 発行日 毎月15日 一部30円  
 No.343 (2024年) 10月号



市バス大原の駅から寂光院へ行く道すがら

上林常哲

## みんなで取り組む課題

第11回支部執行委員会は9月18日に、9人の出席で行い、以下のとおり報告・討議しました。

### 1. この間の取り組みの振り返り

- ① 建交労中央本部・第25回定期大会（8月31日）
  - 群馬県で開催されたが、台風接近で参加できず。
  - 中央執行委員長の交代、角田季代子↓足立浩。

### ② 京都総評・第89回定期大会（9月7日）

○ 松永委員長出席。

### ③ 建交労京都府本部・第26回定期大会（9月8日）

- 代議員7名出席、ほか委任状1名。
- 府本部書記長の交代、早田武彦↓川口孝男。

### 2. 支部定期大会の準備

#### ① 職場会などの日程確認

#### ② 代議員定数と選出、大会役員の調整

○ 8月末現勢に基づき人数を確定。調整へ。

#### ③ 次期執行部体制の調整。

○ 次回執行委員会具体化し、執行部提案を確定。

#### ④ その他、大会開催の準備

○ 来賓の招請、行動費の確定などを取り決め。

### 3. 来年度の支部予算の骨子

#### ① 8月度の財政報告。

② 予算案決定は次回の執行委員会。大会当日に提案。

### 4. 今後の取り組み、ほか

#### ① ハローワーク前アンケート活動の仕切り直し。

○ 9月25日(水)午前8時30分～11時頃まで。

○ ハローワーク伏見と ハローワーク宇治の2カ所。

#### ② 建交労全国事業団・高齢者部会

○ 第26回定期総会。9月18日午後。オンライン会議。

○ 事業団・高齢者・介護ヘルパー運動交流集会

10月19～20日、新潟県・越後湯沢温泉にて。

#### ③ 高齢者大会

○ 京都高齢者大会。10月12日(土)、ラポール京都。

10名の参加要請。参加費無料。記念講演は原発問題、支部は第3分科会担当（交通問題）。

○ 日本高齢者大会。11月22日(金)～23日(土)、名古屋市。

名古屋国際会議場。1名派遣。

○ 建交労本部「春闘アンケート」

#### ④ 11月の配布で調整。京都事業団の団員向けのアンケートも検討。

○ 11月の配布で調整。京都事業団の団員向けのアンケートも検討。

○ その他、書記局体制と最賃対応を取り決め。

※次回執行委員会は、10月16日(水)午後2時。

## お知らせ

まちから村からの連帯で、ひとりぼっちの高齢者をなくそう

# 日本高齢者大会inあいち

京都支部の代表派遣カンパにご協力を！

今年の日本高齢者大会は11月22～23日に名古屋市で開催されます。この大会の成功を願って、みんなの力で、京都支部から代表を送り出す任意カンパにご協力をお願いします。

世界中の戦争をなくそう！ 平和な地球と豊かなくらしをとりもどそう！  
すべての人が手を取り合って、飢えと貧困をなくそう！

## 暮らしの知恵袋

酒気帯び・スマホながら運転  
自転車も11月1日から罰金へ

全国の交通事故の発生件数が年々減少するなか、自転車関連の事故の割合は増加しています。そのため自転車の交通違反のルールが強化されています。

24年5月改正された道路交通法では、自転車のスマートフォン等を見ながらの運転が禁止され、罰則の対象となり（最大で1年以下の懲役または30万円以下の罰金）、酒気帯び運転・ほう助には罰則が新設（3年以下の懲役または50万円以下の罰金）。11月1日に施行されます。

### 自転車の交通違反にも青切符Ⅱ反則金導入へ

また今回の改正道交法により、16歳以上を対象に、自転車の交通違反にも、自動車やオートバイと同様に、反則金制度（青切符）が26年5月頃までには適用されます。

青切符による取り締まりは113の違反行為が対象となり、うち重大な事故につながる恐れがある次のような違反を重点的に取り締まるとされています。

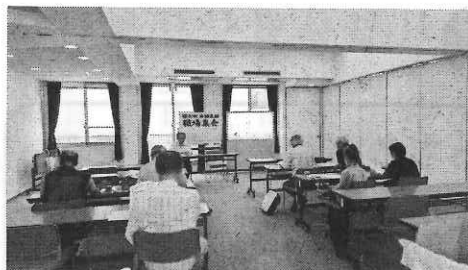
信号無視／通行できる歩道で徐行せず運転／一時不停止／スマホ等のながら運転／右側通行／自転車禁止の場所での通行／遮断機が下りている踏切への立ち入り／ブレーキが利かない自転車の運転／傘差し・イヤホン付け運転などが

## 京都支部定期大会に向けて

# 職場集会を開催しました

京都支部第28回定期大会は10月26日午前に開催しますが、規約に基づいて代議員制を取っており、組合員の皆さんすべてが直接参加して討議していただくことが出来ないため、職場集会を開催して事前に議案の内容説明を行い、意見をいただく取り組みを毎年行っています。

今年も9月19日に西浦公園、9月26日から30日に京都高齢者会館で午



高齢者会館の会場にて

前と午後の2回ずつ、10月6日に宇治高齢者事業団と、順次開催しました。ソシヤルサービスクラス協会京都事

業所の組合員に対しては、9月27日夕刻に事業所の会議の冒頭にお時間を割いていただいで行いました。議案書（運動方針案）は9月配布の『仲間』に同封してお届けして、それぞれの職場集会では、山川書記

次長が議案の説明を行い、参加者からの質疑応答が行われました。参加者の皆さんから、それぞれの職場の様子の話があったほか、組合財政状況から組合員数の推移に関する質問、組合員同士のつながりが希薄になってきていることから、組合員の中でサークル活動など趣味で集まれる取り組みができないものか、などの意見がありました。（山川）

## 建交労全国事業団・高齢者部会が総会開催

建交労全国事業団・高齢者部会の第20回総会は、9月18日（水）午後から、Zoom（ミーティング）を利用したオンライン会議形式で行われました。総会では運動方針の承認や幹事の

選出が行われたほか、「（仮称）雇用福祉事業団連合会」設立構想の具体化、全国運動交流集会の詳細確認と参加呼びかけ、各地の情報交流などが行われました。（山川）

## 全国事業団・高齢者部会 総会スローガン

失業と貧乏と戦争に反対し、憲法と民主主義を守ろう！  
物価高騰による生活不安を打開する賃上げ、処遇改善、  
公的就労を進め、市民生活を守ろう！

から  
から  
西東

## 建交労京都府本部女性部定期総会

女性部委員（京都高齢者福祉事業団）藤原美佐子さん



高齢者会館にて開会

かなお土産を用意  
しました。  
当日は明け方か  
ら激しい雨が降り  
ましたが、京丹後  
や大阪など遠くか  
らも参加があり、  
無事に開催するこ  
とができました。

建交労京都府本部・女性部第25回定期総会が9月22日に開催されました。京都支部から廣部さんに議長をお願いし、府本部・重村委員長の来賓あいさつの後、活動報告が坂田部長より報告されました。その後メッセージが紹介され、会計報告、運動方針案の提案がされました。今年も時間を短縮して、食事もお楽しみの取り組みも省略しての午前中の開催となりました。その代わりにささや

各支部・職場から積極的な討論が行われ、実態報告やそれぞれの職場が抱えている問題・要求なども出されました。議長の話の振り方が上手で、今まで発言されたことのない方からのお話も聞くことができました。討論後、議案採決が行われ、全員の拍手で全ての議案を承認。新年度役員も提案され、承認されました。参加していただいた方から「久しぶりにみんなの顔が見れて楽しかったわ。また声かけてな」との言葉もいただき、毎回取り組んでいるチョコレートの販売もたくさんの方に協力していただきました。またロシア軍によるウクライナ侵攻は、今も一般市民を巻き込む大惨事となっています。この戦争により、エネルギーや穀物といった原材料価格の高騰、また日本では異常気象に

よる作物の生育不良などが原因で、毎月のように生活必需品の値上げが続いて、私たちの生活も日々大変になってきていますが、久しぶりに皆さんとお話できて、ホットした気分になりました。

今回の総会は京都支部からは12名、全体では22名の参加がありました。女性部には様々な職場の方、ひとり現場で日々頑張っておられる方もいます。このような集まりのなかで、話を聞くことにより、みなさんの頑張りぶりに勇気ももらえ、元氣も出ます。  
女性部活動にご理解いただき、来年も元氣で皆さんに会えるのを楽しみにしています。



# 失業者・求職者の意識動向調査

## ハローワーク伏見と宇治でアンケート活動

建交労は高齢者の就労支援のほか、失業者や就労困難者の経済的自立の支援活動にも取り組んでいます。失業手当の給付手続きのために毎月ハローワークに来庁される求職者に対して、アンケートを行って、雇用情勢の把握と制度充実に向けた当該者の声を集めています。

京都駅前ハローワーク京都七条へのアンケート活動は、今年3月に行いましたが、引き続き実施する予定のハローワーク伏見と宇治については、予定日が雨天となり、延期となっていました。今回、半年後の9月25日に、ようやく実施しました。

### ハローワーク伏見

ハローワークの開庁時間である朝8時30分から、京都支部より2名、京都府本部より2名、京都総評幹事が2名の、都合6人が庁舎門前でアンケート用紙を配布しました。

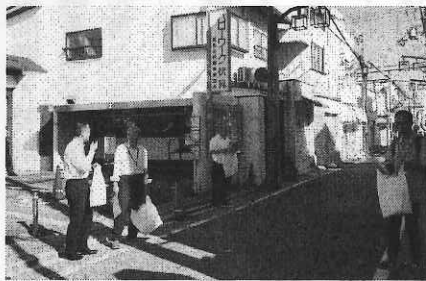
今年は残暑厳しく、日陰のない路

上での活動は、少々大変でした。

来庁者はそんなに多くないように思われたのですが、

アンケート

用紙の受け取りが順調で、朝10時には用意していた100セットを配布し終わりました。こんなに早く終わるのは初めて。「今日は何やろう」と少々怪訝に感じながら、予定時間の半分で解散しました。(山川)



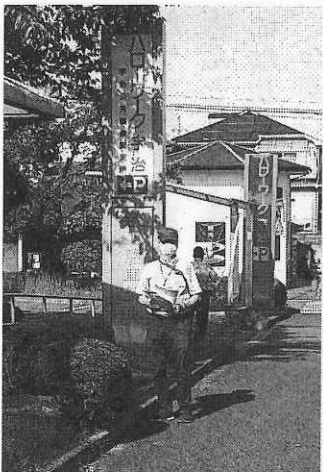
ハローワーク伏見

### ハローワーク宇治

8時30分から11時30分まで、ピッチリ3時間、宇治ハローワーク前でアンケート活動を行いました。メンバーは宇治分会から山本分会長以下3名、そして京都総評から梶川議長ほか入れ代わり立ち代わりで1人の方、計5名で配布しました。

現場のガードマン曰く「今日はいつもより少ないなあ」。朝から快晴の秋晴れで、天気が良いすぎたのか、前回11月より来庁舎が少なく感じましたが、終わってみれば前回よりも若干多く配布できて、郵便・ネットの回収率が楽しみです。

(宇治分会副分会長・嘉村茂さん)



ハローワーク宇治

四方山話

ちくゆうあんたろうのあつもり  
竹邑庵太郎敦盛の話

一般的に、関東は蕎麦文化、関西はうどん文化と言われるが、大阪や香川はうどんが圧倒的かと思うが、京都はお蕎麦の方が有名では。

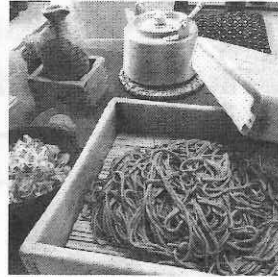
例えば、京都府麺類飲食生活衛生同業組合（略称は京麺組合）という業界団体は、蕎麦、うどん、ラーメンやパスタ屋さんが加盟しているが、現在の理事長は「有喜屋」の三嶋吉晴社長。2人の副理事長も伏見「八百松」と、嵐山「いわを」で、何れも老舗蕎麦屋の経営者が並ぶ。亀岡の「犬甘野そば」や、大江山の「鬼そば」などの名物もあるし。

\*\*\*

「竹邑庵太郎敦盛」

なる長い名前のお蕎麦屋さん、烏丸丸太町の交差点を上がった路地の奥。

お品書きは少なく、



人間五十年……は、幸若舞「敦盛」。

このお蕎麦、茹でたてがせいろに盛っており、お椀に生卵と山盛りの九条ネギ、ワサビが入った濃いツユで食べる。挽きぐるみの黒い色をしていて、コシが全然ない。このもちりした食感には好き嫌いが分かれる。また、蕎麦の量を1斤、2斤などと注文する。私は普通は1斤半と注文する。

他に、出石そば風の「皿そば」がある。ここは追加2枚の計7枚で結構満腹になった記憶がある。

平日の昼だけの開店になり、少し高い価格設定で、気軽に行くという雰囲気ではなくなった。(山川)

10月のまちがいさがし

2つの絵で違いが8カ所あります。

(答えは10ページ)





## 京都の催事案内

有料行事を含む、イベント予定を拾ってみました。主催者の都合や天候等で、中止の場合があります。

10月22日(火) 時代祭／京都御所／平安神宮

鞍馬の火祭／由岐神社

10月25日(金) 京都アンティークフェア／パルスプラザ

10月26日(土) 比叡山もみじ祭り／比叡山延暦寺横川中堂

にゃんフェスタ／みやこめっせ

市民大茶会(裏千家)／元離宮二条城

10月27日(日) 京都肉祭／平安神宮前岡崎公園

砥石の日・展示即売会／みやこめっせ

10月31日(木) 秋の古本まつり／百万遍知恩寺境内

11月1日(金) 京菓子展／有斐斎弘道館・三井家下鴨別邸

11月9日(土) 京都ものづくりフェア／パルスプラザ

11月10日(日) 嵐山もみじ祭／嵐山・渡月橋上流

11月11日(月) ライトアップ・夜間特別拝観／永観堂

11月16日(土) 伏見清酒まつり／南部公園・大手筋商店街

11月21日(木) びわ湖疏水船大津港便／蹴上／浜大津

11月22日(金) 日本盆栽大観展／みやこめっせ

11月23日(土) 珠数供養／赤山禅院(左京区修学院)

11月27日(水) 秋の特別公開・宮廷文化の紹介／京都御所

11月30日(土) 農林水産フェスティバル／パルスプラザ

## 霜月のあれこれ Ⅱ 紅葉狩りⅡ

11月中旬から12月上旬にかけては紅葉の季節、観光客が増え、市内で大きな交通渋滞になるのは年中行事。嵐山や東山の永観堂、貴船神社など、紅葉の盛りの時期は大変美しいと思っただが、東福寺の通天橋など、もはや景色を楽しむどころではないやろう。

### モミジとカエデ、天ぷらとシロップ

色々の樹木が色づきますが、やはり綺麗なものはモミジ。紅葉と楓は植物分類上では同じで、総称はカエデです。比較的大きな葉を持ち、葉の切れ込みが浅いものはカエデ、葉が小さめで手のひらのような形をしており、深い切れ込みがあるものをモミジと呼ぶようです。

日本は約20種のカエデが自生していますが、金閣寺は葉の小さい「イロハモミジ」が多く、他には葉の大きい「オオモミジ」、さらに大きい「ハウチワカエデ」、葉が3裂している「トウカエデ」などもよく見られます。大阪の箕面では「一行寺楓」という品種のカエデを、1年間塩漬の後、衣揚げした「モミジの天ぷら」が有名です。右京区の高雄でも食べられます。

カエデの英語名はメイプルで、カナダの国旗にもなっている「サトウカエデ」は、樹液が甘く、これを採集して煮詰めたのが「メイプルシロップ」です。(山川)