

仲間

nakama

主な内容

- みんなで取り組む課題.....2
- 職場集会の案内・高齢者大会案内.....3
- 京都総評・建交労府本部定期大会.....4
- マイナ保険証への切り替え問題.....5
- 京都府最低賃金の改定.....6
- まちがいさがし、四方山話.....7
- 京都の催事案内.....8
- 行楽・宇奈月温泉.....9
- 編集後記、まちがいさがしこたえ.....10

発行所

全日本建設交運一般労働組合(建交労)

京都 事業団・高齢者部会

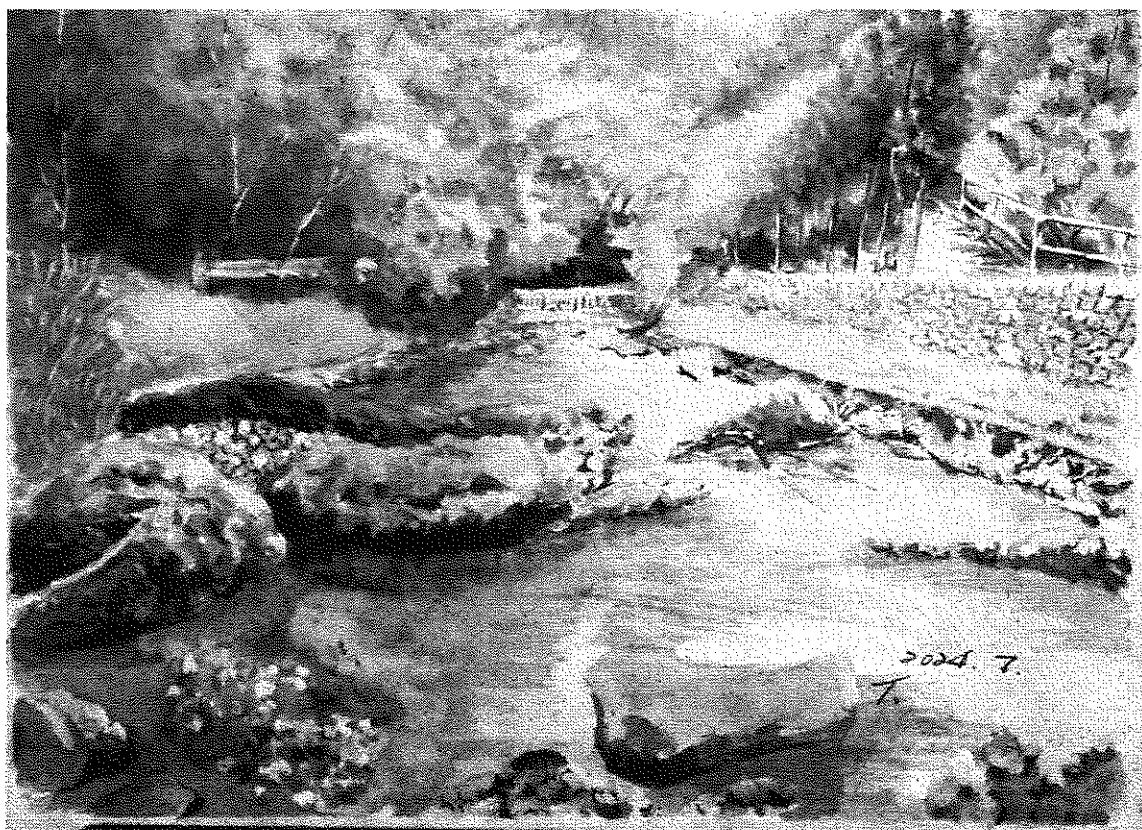
〒601-8103 京都市南区上鳥羽仏現寺町43番地

Tel 075-691-1007 Fax 671-1641

Eメール kenkourou@titan.ocn.ne.jp

発行日 毎月15日 一部30円

No.342 (2024年) 9月号



貴船辺り

上林常哲

みんなで取り組む課題

第10回支部執行委員会は8月21日に、8人の出席で行い、以下のとおり報告・討議しました。

1. この間の取り組みの振り返り

① 建交労全国部会・全国代表者会議

○ 7月17日(水)午後～18日(木)午前、京都高齢者会館。

○ 全体で30名の参加。支部からのべ8名参加。

② 京都総評が7月24日に京都労働局に提出。

○ 厚生労働省最低賃金審議会は、7月24日、時給50円(5%)引き上げの答申。

2. 支部定期大会の準備

① 大会スケジュール

○ 議案説明の職場集会の日程確認。

○ 執行部提案の役員案、予算案の承認日程の確認。

② 次期役員の定数等確認。

○ 委員長1名、副委員長2名、書記長1名、書記次長2名以内、執行委員12名以内、会計監査2名。

③ 代議員定数と選出、大会役員の調整。

○ 定数19人、各事業体より8月末の組合費納入数で20人に1人(端数切上)。各事業体より選出。

○ 大会役員は、議長1人、選挙管理委員2人、資格審査委員3人。代議員選出とともにお願いする。

④ 議案の内容確認。

○ 方針案「私たちがめぐる情勢」は、労働組合とあまり関係がない記載が多いとの意見あり、経過報告①「はじめに」と入れ替える。

4. 今後の取り組み、ほか

① ハローワーク前アンケート活動の仕切り直し。

○ 9月25日(水)午前8時30分～11時頃まで。

○ ハローワーク伏見と ハローワーク宇治の2カ所。

② 建交労中央・第26回定期全国大会

○ 8月31日(土)9月2日(月)で開催。群馬県磯部温泉

「ホテル磯部ガーデン」。松永委員長参加。

③ 京都総評・第89回定期大会

○ 9月7日(土)、ラポール京都。代議員・松永委員長。

④ 建交労京都府本部・第26回定期大会

○ 9月8日(日)京都高齢者会館。代議員7名を調整。

○ 支部選出の府本部役員の変更はなし。会計監査は交代、支部より選出予定。

⑤ 高齢者大会

○ 京都高齢者大会。10月12日(土)、ラポール京都。

10名の参加要請。参加費無料。記念講演は原発問題、支部は第3分科会担当(交通問題)。

○ 日本高齢者大会。11月22日(金)～23日(土)、名古屋市・名古屋国際会議場。1名派遣。

※次回執行委員会は、9月18日(水)午後2時。

お知らせ**建交労京都支部第28回定期大会**

10月26日(土) 午前9時半から代議員制で開催します。

職場集会へご参加ください

大会に先立って、議案説明の職場集会を行います。
下記の日時と会場を設定しています（高齢者会館は別チラシを配布済み）。

いずれかの職場集会に、ご参加ください。

京都高齢者会館 9月26日(木) 午前11時から

9月27日(金) 午前11時から と 午後3時から

9月30日(月) 午前11時から と 午後3時から

(以上5回、同じ内容で、各1時間程度行います)

宇治分会 10月5日(土) 午前10時から

シルバー西浦公園 9月19日(木) 始業前

第23回 京都高齢者大会

10月12日(土曜日) 午前10時～午後3時

午前10時から分科会、午後1時から全体会が開催されます。

会場：ラポール京都（京都労働者総合会館）参加費無料。

★参加を希望される方は事前に組合事務所へご連絡ください。

京都総評が定期大会を開催

組合員との対話と学び合いを

9月7日、京都総評第96回定期大会がラポール京都で開催されました。

24春闘は物価高騰を上回る賃金を求めて、世論の後押しと、大企業的好景気の中小への波及効果はなかったという政府の経済失政への批判の下で闘われました。全労連・春闘共闘の回答額は、昨年より3千円上回る8千円を引き出しました。

運動方針では、大幅賃上げ、労働条件と労働環境の改善にむけて、さらなる活動の工夫・改良を行うこと。労働者の要求の掘り起こし「対話と学びあい」を追求。対話では労働者の思いを聞くこと、こちらの言いたいことは少なめにして対話を進めること。労働組合の交渉力を高めて活動方針を実践していくと提起されました。

労働組合の組織現勢が高齢化や退

職により減少していて組合財政や運営に支障をきたしている。組合員の拡大は喫緊の課題。仲間を増やす活動に知恵と工夫をこらそう。

建交労京都府本部・定期大会を開く

建交労京都府本部は9月8日、京都高齢者会館で第26回定期大会が行われました。討論では各分野での取

世界を二分する軍事ブロック化の進行、膨大な軍事費の増額、地球温暖化をもたらしている気候危機の進行、ジェンダー平等へのとりくみなど、労働組合が果たしている役割は大きい。討論では、この間の闘いの経験・教訓が発言されました。

(執行委員長・松永雅明)

紛争が勝利的和解をしたことが報告されました。本家尾張屋(蕎麦屋および菓子店)で、気付かなかったことを良いことに、差別的な労働条件や賃金に従わされてきたのを、一人の分会で闘って来られました。

今回の定期大会で、かねて病氣療養中であった早田武彦さんが書記長を退任され、後任には京都地域支部の川口孝男さん(前・京都高齢者事業団副理事長)が選ばれました。



方針説明する川口新書記長

り組みの報告が語られましたが、その中で京都地域支部尾張屋分会の女性労働者から、京都府労働委員会での会社との労働

(山川)

社会保障 情報

12月から健康保険証が廃止？

南社保協がマイナ保険証問題の学習会を開く

岸田政権は12月2日以降、新規で健康保険証は発行しない、と決めました。さてどうなるのか、どこが問題か、学習会に参加してきました。

今の保険証は有効期限まで使用可

マイナンバー法改正で、現在の保険証は廃止され、マイナンバーカードに保険証機能を持たせた「マイナ保険証」に代わることになりました。しかし、今年12月から今の保険証がすぐに無効になるわけではありません。その有効期限まで使えます。

京都市の国民健康保険は、毎年11



講師の中村暁さん

月に保険証が送られてきますから、来年11月末まで有効です。後期高齢者の方には、今

年8月に保険証を送ってきたはずですので、来年7月末まで有効です。

協会けんぽやその他の保険証は、最長で来年12月1日まで、または各更新時期まで有効です。

マイナ保険証がないと受付できません、という薬局の窓口対応があったそうです。これは違法行為です。

有効期限が過ぎたら資格確認を

それぞれの保険証の有効期限が切れる前に、マイナ保険証を持ってない場合「資格確認証」が送られてきます。これについての詳細はまだまだ未定ですが、少なくとも1回は送られてきます（首相の国会答弁）。

これを窓口で提示することで、マ

イナ保険証がなくても受診できます。ただし、この有効期限は原則1年で、更新に行かなければなりません。

マイナ保険証を持っている人も

医療機関や薬局の受付窓口でカードリーダーで読み取ってもらいますが、うまく読めないことがよくあるそうで、念のために今までの保険証も持参するか、別途送られる「資格確認のお知らせ」の紙を持って受診するように、政府は求めています。

マイナ保険証の利用には、暗証番号が必要です。また5年で更新です。

マイナ保険証はあくまで任意です

マイナンバーカードの取得は、本人の希望によります。またマイナンバーカードを持っていても、保険証の利用登録をしないと、マイナ保険証として使えません。持っていない人に「資格確認証」を送るとか、全く無駄遣い政府はやっています。今まで通りで何も問題ないのに。（山川）

京都府の最低賃金が1058円へ

京都労働局が10月からの最賃額を発表

10月1日から最低賃金改定

厚生労働省京都労働局は8月30日、京都府地方最低賃金審議会の答申を受けて、今年10月1日の労働分から、50円引き上げて、時間額1058円以上とするよう通達しました。約5%の上昇となります。

従って、京都や宇治の高齢者事業団の団員にとっては、10月1日分から賃上げとなります。

同時に、電子機器製造や機械製造業などの特定（産業別）最低賃金は地域最低賃金に追い越され、すべて

廃止となります。

中小零細企業への支援策は

経営基盤が弱い弱な中小零細事業所にとって、5%賃上げはしんどい課題です。これに対し労働局は「京都働き方改革推進支援センター」で個別相談を受け付けるほか、業務改善助成金やキャリアアップ助成金など、国の経営支援制度を紹介していきますが……これでは不十分では？

また「年収の壁」の問題「賃上げで年収が増えると扶養から外れてしまう」「もっと働きたいが、年金や

医療の負担も増えて手取りが減ってしまう」という理由で、働き過ぎないように時間を調整している実態があります。現行の国の「年収の壁・支援強化パッケージ」では、最賃引き上げに伴う就労調整の影響を十分に防止できていません。

全国一律の最低賃金制度を

今回の引き上げで、人口を加味した加重平均は1055円となり、東京と最低額の秋田県の差は212円と、少し縮まりました。しかし地方では家賃は低いだろうが、食費などの物価にそんなに差があるか？

この地域格差が、過疎化が進む地方から都市部への、労働力の流出の要因となっていないか？（山川）

全国の最低賃金額

| | |
|------|--------|
| 北海道 | 1,010円 |
| 青森県 | 953円 |
| 岩手県 | 952円 |
| 宮城県 | 973円 |
| 秋田県 | 951円 |
| 山形県 | 955円 |
| 福島県 | 955円 |
| 茨城県 | 1,005円 |
| 栃木県 | 1,004円 |
| 群馬県 | 985円 |
| 埼玉県 | 1,078円 |
| 千葉県 | 1,076円 |
| 東京都 | 1,163円 |
| 神奈川県 | 1,162円 |
| 新潟県 | 985円 |
| 富山県 | 998円 |
| 石川県 | 984円 |
| 福井県 | 984円 |
| 山梨県 | 988円 |
| 長野県 | 998円 |
| 岐阜県 | 1,001円 |
| 静岡県 | 1,034円 |
| 愛知県 | 1,077円 |
| 三重県 | 1,023円 |
| 滋賀県 | 1,017円 |
| 京都府 | 1,058円 |
| 大阪府 | 1,114円 |
| 兵庫県 | 1,052円 |
| 奈良県 | 986円 |
| 和歌山県 | 980円 |
| 鳥取県 | 957円 |
| 島根県 | 962円 |
| 岡山県 | 982円 |
| 広島県 | 1,020円 |
| 山口県 | 979円 |
| 徳島県 | 980円 |
| 香川県 | 970円 |
| 愛媛県 | 956円 |
| 高知県 | 952円 |
| 福岡県 | 992円 |
| 佐賀県 | 956円 |
| 長崎県 | 953円 |
| 熊本県 | 952円 |
| 大分県 | 954円 |
| 宮崎県 | 952円 |
| 鹿児島県 | 953円 |
| 沖縄県 | 952円 |



スマート珈琲店の話

よく行っていた喫茶店の話です。

場所は寺町通三条上ル、寺町商店街の中にある。小さい頃は、伯母に連れられてよく通った。最近は始終、外国人観光客が並んでいるし、私も貧乏になって行っていない。なので昔の話です。今は違っているかもしれないので、ご了承を。

昭和7年創業。高い天井の重厚な店内の雰囲気は、昔から変わっていない。以前は祇園祭など多客期のみ2階席に通されたが、今は1階が喫茶、2階が食堂とのこと。



入口に近い所に、ドイツ・プロバット社製の大きなコーヒードロブ煎機が据えられている。この特徴は、酸味

が少ないこと。コーヒーに慣れていない人にも飲みやすい。家でも楽しむとうと、豆を買って帰り、台所でガリガリと挽いて淹れてみても、コクが足りずに別物になってしまう。要は下手糞。プロの技には近付けない。先代の店主は、白いワイシャツにネクタイを締めた、品の良い紳士で、静かな店内で、ネルドリップを淹れておられたのが懐かしい。

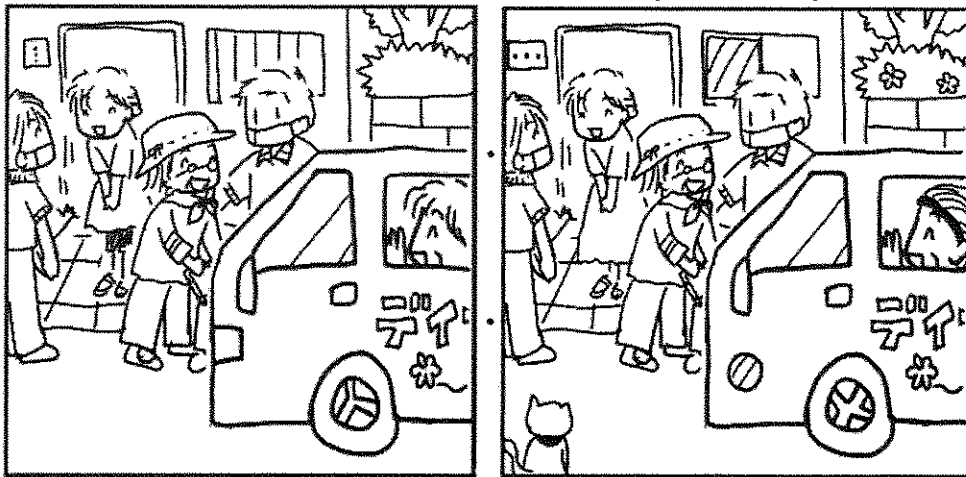
特筆すべきはホットケーキで、大変綺麗で美味しく、これとウインナーコーヒーというのが私の定番でした。今にして思うと、贅沢してたなあ。

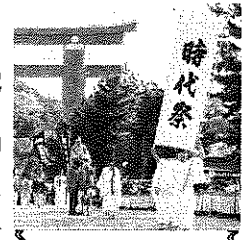
コーヒーを楽しむために通って、そう長居しなかったが、最近のように店外まで順番待ちしてはると、あんまり落ち着かないような気がする。これを書くにあたり、調べると、嵐電帷子ノ辻駅の近くに、支店があるらしい。行こうかな。(山川)

9月のまちがいさがし

2つの絵で違いが8カ所あります。

(答えは10ページ)





京都の催事案内

有料行事を含む、イベント予定を拾ってみました。主催者の都合や天候等で、中止の場合があります。

- 9月22日(日) 西陣伝統文化祭「千両ヶ辻」／今出川大宮
- 9月27日(金) 藤袴と和の花展／梅小路公園
- 10月6日(日) 高盛御供／左京区・北白川天神宮
- 10月12日(土) 高瀬川舟まつり／中京区・高瀬川一之舟入
月音夜・京都名月コンサート／平安神宮
下鴨中通ブックフェア／府立京都学歴彩館
- 10月13日(日) 三栖神社炬火祭／伏見区中書島バス停前
- 10月18日(金) 清水焼の郷まつり／山科区清水焼団地
- 10月20日(日) ライトサイクル キョウト／府立植物園
- 10月22日(火) 京丹波マルシェ／京丹波町役場駐車場
時代祭／京都御所／平安神宮
鞍馬の火祭／由岐神社
- 10月25日(金) 北政所ねね様四百年遠忌／高台寺・圓徳院
- 10月26日(土) 京都アンティークフェア／パルスプラザ
- 10月27日(日) 比叡山もみじ祭り／比叡山延暦寺横川中堂
にゃんフェスタ／みやこめっせ
- 10月31日(木) 京都肉祭／平安神宮前岡崎公園
砥石の日・展示即売会／みやこめっせ
秋の古本まつり／百万遍知恩寺境内

神無月のあれこれ Ⅱ 京都府立植物園

今年は京都府立植物園の開園100周年に当たり、これを記念したイベントが行われています。

2018年、西脇知事が初当選直後に発表した「北山エリア整備基本計画」が無謀過ぎ、反対が多く撤回され、ようやく落ち着きを取り戻した中での記念諸行事です。

10月18日からは「ライトサイクル キョウト」と称して、観覧温室の中で音と光による幻想的な「没入体験」ができる、という……どんなんやろ？（別料金必要）。

府立植物園の開園と戦後の米軍接收、その後

半木神社と境内周辺を京都府が買収、1924年（大正13）元旦に「大典記念京都植物園」（大正天皇即位式の記念）として一般公開、日本最初の公立植物園です。

太平洋戦争中は園内に野菜畑ができて食糧増産に励み、1946年（昭和21）夏、敷地全部が米軍に接收され、108棟の下士官用住宅が建設されました。多くの樹木が伐採され、貴重な草花・山野草が失われました。

接收は1957年（昭和32）12月まで続き、米軍施設が撤去されたのはその翌年。その後、復旧工事が行われ、1961年（昭和36）4月に再開園しました。

米軍の占領期、京都は第6軍司令部が設けられたため、基地の街となりましたが、この話は後日に。（山川）

行楽

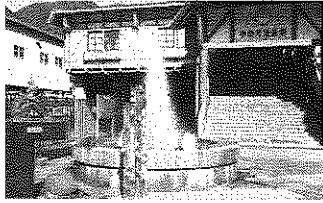
富山・宇奈月方面へ旅行

建交労京都支部OB 中村 崇さん

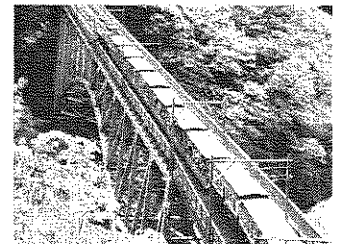
今月は、入院したこともあって「行楽・歩く」が出来なかつたので、先月の続きを書くことに。前号では富山の「越中・八尾」で昼食抜ききのハプニングもあったが、夜の食事で満足し、身体を休めて終わり。

さて翌日は、宇奈月方面へ行くので軽装で出掛ける。宿のバスで速星駅へ送ってもらい、JR富山駅に出て、電鉄富山駅から宇奈月駅へ。電車は「これがローカル線です」というが如く、駅の数が多い。1時間30分ほど、のんびり景色や田畑、家並みを眺めて過ごした。

宇奈月の街は観光客が多かった。自分たちはトレッキングと称して、黒部川沿いを宇奈月ダムまで歩いた。途中、やまびこ展望台からトロッコ電車がトンネルに消えていくのを眺め、支流に架けた、奈良・十津川の「谷瀬の吊り橋」より短かい「吊り橋」。真ん中あたりに行くくと揺れている。揺れに弱い妻がビビっているため、ほどほどにして戻り「瀬々雑トンネル」へ。ダムの工事に掘ったのだから、水が沁み出している。トンネルを抜けると、黒部川の水を宇奈月ダムでせき止めて



宇奈月駅前



黒部峡谷鉄道

電力の「黒部川電気記念館」があり、見学することになった。黒部川水系の発電設備の状況がよく分かった。散策や美術鑑賞、見学が終わり、宇奈月の街中にある足湯へ。足を浸けてホッコリして昼食。富山名物と聞いているシロエビを出している食堂があった。昨日は昼食抜きだったが「シロエビの揚げ物入り」のうどん定食で喉を潤し、のんびりして店を出ると午後2時。電車の時間まで10分少々しかない。もう少し歩きたかったが駅へ向かい、再び電車の車窓から田畑や家並みの見物である。富山駅で高山線に乗り換えるのだが、これも時間に余裕がない。富山の街の散策は明日にして、慌ただしく乗車して速星駅に向かい、駅から送迎をお願いし、5時前に宿に帰り着いた。

今日は昼食を食べたこともあって、風呂にノンビリ浸かり、ゆっくりと食事をして明日に備えた。



宇奈月温泉の足湯

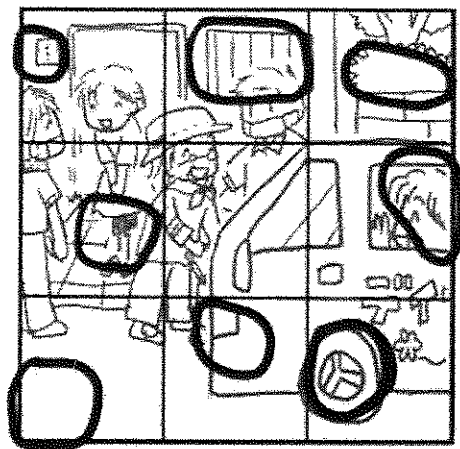


編 後 集 記

秋になると上部団体の大会が次々と開催され、新しい運動方針と執行体制が決められていきます。▼私たちにも関連することですので、分かり易くお伝えしていくよう努めます。

コメ不足……年に何キロ食べるか

8月からにわか到店頭からコメが消え「パックご飯もあらへんかった」と大変な事態。▼夏前から予測できたのに、農水省は「民間在庫は充分にある」「9月には新米が出る」と何の手も打たない。政府も自民党総裁選の方が忙しいみたいで、こちらも無策。▼コメは「主食」です。重大性は野菜の品薄・価格高騰の比ではない。最近少しずつ新米が並ぶようになりましたが、あーっという高値が付いている。▼私事で恐縮ですが、家で年にどれほどの量のコメを買っているのかを実測しています。



まちがいさがしのこたえ

▼私は朝食はパン、昼食はスーパーの麺類やおにぎりを職場で食べる。ご飯は夕食だけ、外食で済みますことも多い生活。年寄り4人家族で年に玄米2俵(120^キ)、1人で年30^キ、精米して27^キでした。▼国のコメ消費量の調査では、精米で1人年55^キほど、1人が年に1俵ぐらい消費しています。換算すると平均1日1合。外食分を含めたら、こんなものかな。▼農水省は今年是全国平均で、水田1反で玄米9俵とれるとしており、成人9人分の量。収穫間近の稲穂を眺めながら、考えてました。(や)